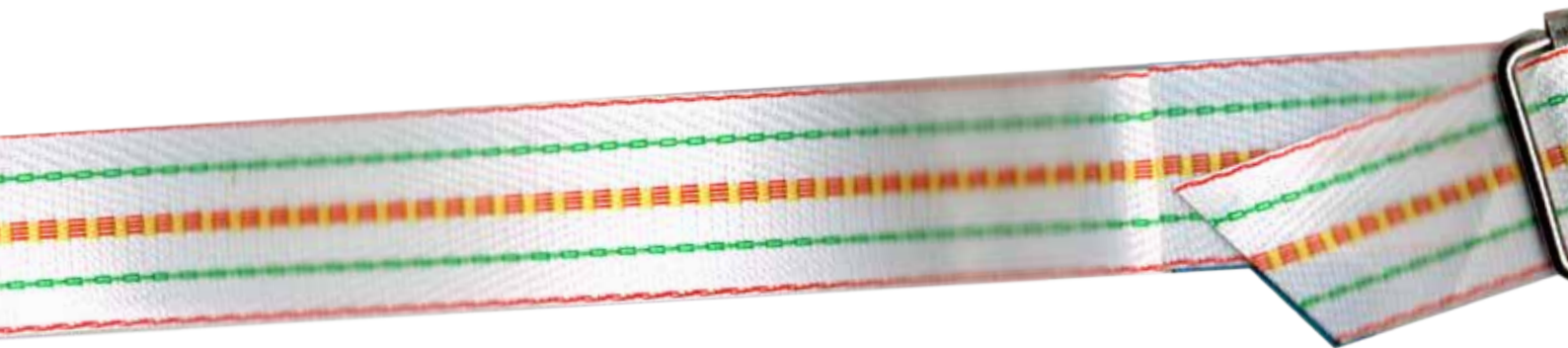




MONSIEUR  
ANTOINE

ou l'honneur de vous instruire



*Symposium International sur l'ordre du chaos*

*Une comédie savante pour un magicien improbable*



## Sommaire :

- Fiche signalétique du spectacle ..... p 3
- Narration ..... p 4
- Extraits du plan ..... p 6
- Extrait du plan du Symposium International ..... p 6
- Références ..... p 6
- Quelle scénographie ? ..... p7
- Quelle technique ? ..... p7
- L'équipe ..... p8
- Quelle actions transversales ? ..... p 13
- Calendrier de création ..... p 14
- Partenaires confirmés et pressentis .... p 14

## Fiche signalétique

---

### ■ GENRE :

**Conférence - spectacle** pour la famille des 8 ans  
Magie burlesque sous yourte ou petits espaces.

### ■ AU PLATEAU:

Un artiste seul en scène.

### ■ DISCIPLINES :

Magie en close-up (carte et mentalisme), photographie, clown, univers sonores, et procédés physiques de brouillage des perceptions.

### ■ ARGUMENT :

Monsieur Antoine présente son SYMPOSIUM INTERNATIONAL SUR L'ORDRE DU CHAOS : Expliquer au monde, coûte que coûte, ses vérités ondulatoires.

M. Antoine ferraille contre la bêtise universelle et nos ignorances singulières, avec comme seules armes un appareil photo, des cartes à jouer, quelques accessoires et une mauvaise foi insondable ... et pour le plus grand plaisir du spectateur, M. Antoine pourra souffrir de sa propre incongruité !

### ■ DURÉE PRÉVISIONNELLE :

Une soixantaine de minutes.

### ■ EN TOURNÉE :

1 artiste et 1 technicien.

### ■ AISANCE DE DIFFUSION :

Close-up, fixe, sous yourte (Cie 75 places), en salle et petits espaces non dédiés au spectacle (musée, bibliothèque, lieu de patrimoine..)

Des gradins seront conçus pour une bonne vision, ils permettront l'exploitation du spectacle hors de la yourte dans les mêmes conditions de vision.



## *La Narration*

---



Pour M. Antoine, l'arrivée dans chaque ville et village est l'occasion de conquérir une nouvelle audience. Qui pourra résister à l'apprentissage des authentiques règles qui régissent l'univers : Apparition, disparition, retour, transformation, prédiction et ondulation ...

Devant tant de conviction - accompagnée d'une solide aptitude à nous faire accepter l'injustice, les hérésies et les impostures, comment ne pas modifier notre vision du monde. Toutefois, la méthode utilisée ne permet pas toujours l'expression d'une doctrine stable.

Monsieur Antoine est parmi nous pour nous soustraire à notre indolence et se convaincre de son utilité.

Il vous connaît mieux que vous ne vous connaissez, mais se connaît-il lui-même ?  
Devant tant de mystères, le public s'abandonne aux croyances les plus nébuleuses. Devant tant de mauvaise volonté de ses concitoyens, M. Antoine est contraint d'augmenter la dose.



**Monsieur Antoine est parmi nous pour nous soustraire à notre indolence et se convaincre de son utilité.**



## Quelles intentions ?

---

*Les tours de prestidigitations présentés sur les champs de foire et les numéros de music-hall sont la partie visible de l'iceberg magique, de « la pensée magique » venue de la nuit des temps. Une pensée mystique et secrète qui est au fond de chacun d'entre nous, présente comme une science des mystères. L'apparition du cinéma s'est faite en restant proche de la magie sur les mêmes registres qui parlent à notre inconscient. Le cinéma et la magie convoquent l'illusion et la tromperie pour notre plus grand plaisir de spectateur.*  
(extrait, [www.artefake.com](http://www.artefake.com))

Pour cette nouvelle création, si les effets magiques créés seront bien innovants et robustes, j'ai le désir d'exploiter la magie au service de la dramaturgie. Le magicien est donc introuvable, dissimulé par le personnage. Le metteur en scène et dramaturge Jean-Hervé Appéré a co-écrit un livret en aller-retour avec le magicien. Monsieur Antoine, magicien-clown excentrique et déraisonnable, tient de toutes ses forces à démontrer les lois de l'univers. La magie n'est plus que prétexte aux élucubrations du comédien qui s'efforce de nous faire partager sa vision du monde : « Le monde est un jeu de carte ».

Et si le monde est un jeu de carte, un jeu de carte peut contenir le monde : 52 cartes comme les 52 semaines, 4 saisons comme les 4 symboles du jeu, les dés avec lesquels on joue, le désordre organisé et le hasard vraisemblable... La magie et les tours proposés sont le support d'envolées lyriques et de cantiques quantiques sur « l'ordre des choses ».

Monsieur Antoine ou l'honneur de vous instruire fait appel à l'illusion pour mieux plonger le spectateur dans sa propre magie et faire éclore cette pensée dans un espace-temps partagé, celui du spectacle. Les niveaux d'interaction sont multiples, entre le personnage-magicien et le public, mais aussi entre l'écran de projection, le personnage et les spectateurs.

L'écran est intégré comme partenaire de jeu du magicien avec lequel il interagit en alternant reprises vidéo et projections de texte. L'écran ne reproduit pas seulement à grande échelle les tours du magicien : il interpelle, s'insinue, et devient lui aussi objet de réflexion. Dans l'ordre du monde, où est l'illusion et que préférons-nous regarder ? La réalité qui se déroule sous nos yeux, parfois imperceptible, ou l'écran qui nous présente une construction ordonnée ? La reprise vidéo des effets n'a pas une simple fonction de loupe, elle ne détourne pas le spectateur de son attention du comédien mais l'invite à un questionnement.

L'écran interpelle, des projections de texte font écho à celui du comédien, qui s'en empare. L'écran devient partenaire de scène du magicien, lieu d'interaction mais aussi de dévoilement. La photographie polaroid du public devient un moment clé de retournement entre celui qui regarde et celui qui est regardé. La projection de cette photographie instantanée comme preuve au sein d'un système d'illusion renvoie à ce qui se joue dans l'image : démonstration, témoignage, souvenirs ?

M. Antoine est bavard. Il chantera sûrement. Un accompagnement sonore, pour suppléer aux carences de l'artiste, viendra offrir au spectateur un peu de repos et de spiritualité dans ce climat d'effervescence et cette atmosphère de concentré de jus de cerveau.

**La magie est conçue ici comme un outil permettant au personnage «d'érudit fantasque» d'apporter les preuves de ces allégations.**

## **Extraits du plan du Symposium International**

---

- Au commencement le monde n'était que chaos et ténèbres. Il dit, ah non, je dit alors : que la lumière soit ...

(Éclat dans la musique de Haydn + Lumière)

- et la lumière futttt !!! Ca marche ...

- Le monde est un jeu de carte, et les reines et les rois ne sont que des acteurs ; ils ont leurs entrées et leurs sorties. Le monde, que dis-je l'univers est un jeu de carte et vice-versa. Démonstration !

PREMIER TABLEAU - Endroit, envers.

- Ce jeu très en désordre représente le chaos qui nous entoure, parce que, convenez-en, le chaos nous entoure, tenez par exemple ... Heureusement pour l'univers en général et l'humanité en particulier, je suis là, demiurge secret qui ordonne la vie telle qu'elle est, deus ex machina, n'ayons pas peur des mots, qui veille, tard le soir, ou dans l'après-midi (cela dépend de l'heure du spectacle) sur... VOUS.

Je suis là pour vous instruire, car l'instruction est la mère de la liberté, et que cette liberté est aujourd'hui bafouée par les puissants et les riches, j'espère qu'après ce symposium international vous aurez une vision du monde... (Il réalise qu'on regarde son cul) pas celui-là de monde, le vôtre, enfin pas le vôtre, le monde qui nous entoure ... Et voilà l'ordre revenu !

Mesdames et Messieurs je vous prie de constater l'étendu de mon pouvoir, toutes les cartes sont sorties du chaos... Attendez... un noir ? que fait-il là... la mixité !!! C'est dans l'ordre des choses.

Je vous explique : comme vous pouvez le constater, la différence n'implique pas le désordre, l'ordre est construit sur la complémentarité, la matière appelle l'anti-matière, le chaos n'est pas une fatalité, il est un moment particulier perdu dans un espace-temps pluriel ou plutôt des espaces-temps singuliers, enfin je m'embrouille mais c'est la passion qui m'emporte et si je la laisse faire je me retrouverais loin de vous mes chez amis, mes chers disciples pour lesquels j'ai un devoir sacré : vous faire comprendre l'ordre du monde.

Mais avant d'aller plus avant et pour m'assurer que nous soyons vous et moi en sympathie, je veux dire que nous soyons connectés, et pour ce faire je veux vous inviter, oui vous madame à une petite gymnastique neuronale.

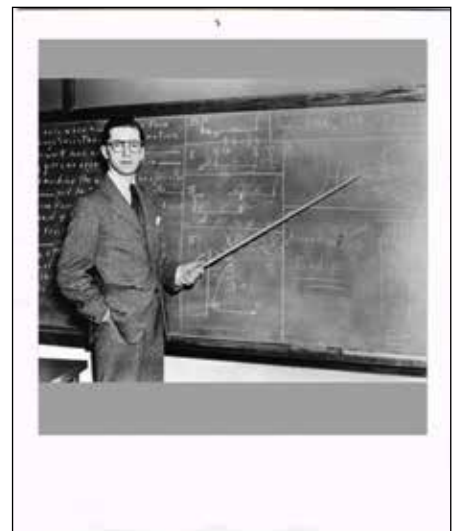
### **Des références**

Le refus du renoncement : *Don Quichote*

L'insatiable curiosité : *Bouvard et Pécuchet*

L'omniscience et le syncrétisme : *Pic de la Mirandol*

Le personnage : *W.C. Field*



## Quelle scénographie ?

A l'ouverture, la scénographie est épurée, laissant toute la place à l'artiste seul en scène : un gradin adapté pour le confort de vision, une table valise modulable pour le jeu.

Elle s'inspire du close-up, art qui fait naître la magie à quelques centimètres des yeux des spectateurs, avec seulement quelques accessoires simples (cartes, dés à coudre...) sortis d'une seule valise posée sur tréteaux.

Dans cet esprit de « magie de proximité », des gradins ont été spécialement conçus pour prendre en considération la qualité de vision des spectateurs : 3 rangs dont le plus haut est à 90 centimètres du sol, offrant ainsi une vue plongeante sur les gestes du magicien. Conçus pour une jauge de 70 places et parfaitement intégrés à la yourte de la compagnie, ces gradins peuvent également s'adapter à d'autres types de petits espaces.



Un système vidéo permet de diffuser en plus grand les effets de petite taille projetés sur un écran traditionnel du conférencier, créant ainsi une distorsion de l'espace visuel.

Lors de la création de *M. Antoine ou l'honneur de vous instruire* un questionnement a été mené sur le rapport d'échelle entre les cartes à jouer et leurs reproductions à l'écran, l'angle de la caméra et le rapport de reproduction avec lequel il est possible de jouer.

Un logiciel dédié à la captation vidéo en live sera développé spécifiquement pour ce spectacle.

## Quelle technique ?



### SOUS YOURTE

La Yourte peut-être montée sur toute surface plane de 10 mètres x 10 mètres. Le lieu d'accueil devra fournir :

- . une alimentation électrique de 16 A
- . 2 personnes sur une journée - montage
- . 2 personnes sur 3h pour le démontage

La yourte est équipée en son, lumière et vidéo.  
Installation de la yourte à J-1, démontage J+1

### AUTRES ESPACES

salles, médiathèques, chez l'habitant...  
Installation à définir ensemble en fonction du contexte de diffusion.

### **Antoine Dubroux**

#### **Comédien - clown, auteur, photographe, magicien**

Un regard franc et aiguisé fait de lui un photographe sensible et averti. Il voit le monde en grand-angle dont il sait tirer les gros plans. Le cirque vient à lui comme une rencontre inattendue et passionnée : acrobates, jongleurs, équilibristes, trapézistes, contorsionnistes ... Défilent devant son objectif, tant et si bien qu'il les rejoint dans leur pratique.

Sa rencontre avec Véronique Stékelorom sous le chapiteau du cirque des Noctambules fera de lui un acrobate – porteur aérien et marque le début de leurs projets artistiques communs.

La mise en scène s'imposera alors pour lui comme le prolongement logique de son travail photographique.

Aux côtés de Véronique, sa muse, ils créent la compagnie « L'Épate en L'Air » en 1997. Et conçoivent des spectacles aux titres poétiques et clins d'œil comme Fée l'un pour l'Ogre, Des corps Décors ou encore Mobile en hommage à Calder. Ils inventent des machines à marcher à l'envers ...

Il aborde le clown comme un prolongement naturel de son travail circassien.

En 2009, il descend de son trapèze, plie la cage aux fauves et se met à dompter les hommes. Les nouveaux cirques modifient les codes et théâtralistent les spectacles. Le circassien découvre l'acteur et inversement. Cet échange engendre un renouveau qui éclaire son personnage clownesque. Pierre PILATE l'éveille à l'art clownesque. Il poursuit son exploration au CNAC avec Fred BLIN et Gilles DEFACQUE (2011). Ce désir de clown le mène à la création d'un duo avec Fred PFLUGER, contorsionniste : LES MONGOL'FIERS, et la création d'un premier spectacle sous yourte. Il fera partie des derniers comédiens - clowns à avoir pu bénéficier de l'immense connaissance et de la passion des clowns d'Alain GAUTRE autour du projet Meloclown (2016).





## Co-écriture et mise en scène :



### Jean Hervé Appéré

Formé par Philippe Gaulier, Heather Robb, et Monika Pagneux : Commedia dell'arte, Bouffon, Clown, Masques, Tragédie, il commence comme Clown en Allemagne et au Canada et suit ensuite les Cours d'Art Théâtral aux Arts et Métiers du Spectacle dirigé par Laurent Azimioara, ancien professeur au Conservatoire national de Bucarest, dont il sera l'un des interprètes privilégiés dans Tchekhov, Molière et Ionesco. Il va parallèlement travailler avec Jean Pierre Miquel dans « Comment va le monde, Mòssieu ? Il tourne Mòssieu ! » de François Billetdoux (Théâtre National de La Colline, Molière 1994 du meilleur spectacle subventionné). En 1998, il rencontre Carlo Boso. Il sera pour le lui le Docteur typique de commedia dell'arte dans « La Folie d'Isabelle », « La Pazzia Senile » et « Scaramouche ». En 2003 il entreprend avec « Comédiens & Compagnie » la mise en scène d'une tétralogie Molière : « La Princesse d'Élide », « La Jalousie du Barbouillé », « Le Sicilien » et « Le Mariage forcé ». Il est l'invité d'honneur du « Mois Molière » à Versailles en 2005 avec cette tétralogie. Il monte toujours avec « Comédiens & Compagnie » son adaptation de « La Flûte enchantée » d'après l'œuvre de Mozart, « La Nuit des Rois » de Shakespeare et « le Mariage de Figaro » de Beaumarchais avec la musique de Mozart.. En 2014 Il a écrit pour « Comédiens & Compagnie » une pièce inspirée par « L'Odyssée » d'Homère, et signe l'adaptation et la mise en scène de « Hamlet » pour Bernard Azimuth. Il a enseigné aux « Arts et Métiers du Spectacle », au « Studio Alain de Bock » et à « l'Académie Internationale des Arts du Spectacle ». Il est intervenu dans le milieu psychiatrique et intervient périodiquement au CNSMD de Lyon. Il était le Directeur invité des premiers États généraux de la Commedia dell'arte 2009 à Versailles.

#### *L'auteur*

Après avoir écrit sa version de la « La Flûte enchantée » (2006), il traduit et adapte Shakespeare (« La Nuit des Rois » (2009) et « Hamlet (2013) »). Il écrit pour Comédiens & Compagnie une adaptation de « L'Odyssée » (2013) d'après Homère. Il écrit avec pour collaborateur Guillaume Collignon 2 pièces pour les personnages de Moustic & Mastoc : « 1929 » (2010) et « Labiche malgré lui » (2015). En 2016 il se consacrera à l'écriture d'un « Falstaf » d'après les pièces de Shakespeare qu'il interprètera en 2017.

## **Création, installation sonore :**

### **Christophe Hauser**

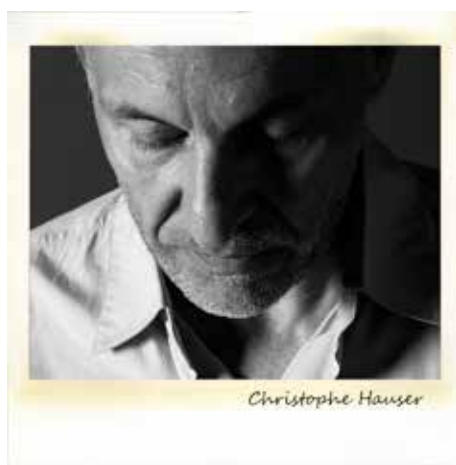
Il n'a pas d'époque comme on n'a pas d'âge. Il est libre de tout courant ou de toute étiquette. Il écrit comme on fume ; entre l'urgence qui presse et le calme d'une habitude. Du décor à l'envers, il est aussi concepteur sonore et ingénieur du son. Il s'illustre sur de nombreux projets complexes, ambitieux et exigeants, ou des aventures inédites conceptuelles et inventives : Les Nuits Blanches pour la Mairie de Paris, Le festival de l'Oh! (Val de Marne), les Cinés-Concerts à l'auditorium du Louvres et à l'Opéra-comique.

Il réalise aussi des albums toujours dans un genre novateur ou contemporain : Luc Ferrari, Collections (Ars-Nova), Houria Aïchi, L'ijaz car (Accord Croisés), Tomas Gubitch quintet (Naïve), Jacques Coursil, Clameurs (Universal Jazz), Arnold Schönberg (Empreinte Digitale – Nocturne)...

La Muse en Circuit, studio de création et d'enregistrement de musiques contemporaines, fut sa base quotidienne durant 10 années. Directeur technique du lieu, on lui confi notamment les enregistrements de : Martin Matalon et l'Orchestre Inter Contemporain, Alexandros Markéas avec Ars Nova- Zad Moulta et Le choeur les éléments, Tomas Gubitch, Benoit Delbecq, etc...

Quittant fréquemment les studios pour retrouver les planches, il assure notamment la création de No Way Véronica avec Jean Boillot. La création du Cri de l'oise Thierry Poquet et Ars Nova (2 formes contemporaines du Théâtre Musical), la mise en espace de concert, mais aussi la direction technique du festival Extension du Domaine de la Note (depuis 2000).

En 2007 commence sa première collaboration avec la compagnie l'Épate en L'Air pour laquelle il compose la musique et crée le dispositif sonore de Pirouette.



## **Développement informatique, vidéo :**

### **Patrice Barry**

A toujours été profondément passionné par le son, l'image et toutes leurs relations synesthésiques. Hésitant entre les Beaux-Arts et la Musicologie, les Mathématiques et la Charpente, il a finalement choisi d'attendre que la technologie numérique s'installe et apporte sa puissance et ses outils algorithmiques pour s'adonner à la création artistique.

Depuis 2007 il développe et expérimente des interfaces numériques de création visuelle et sonore afin de faire converser efficacement et en temps sensiblement réel l'image, le mouvement et le son.



## **Création lumière, mise en oeuvre vidéo, régie :**

### **Xavier Hulot**



Xavier est dans son temps, féru de technologie, il sait apporter des solutions techniques aux besoins artistiques, devenant la parfaite interface entre les deux. En 2008, il rencontre le travail de la Cie L'ÉPATE en L'Air, découvre la nécessaire polyvalence pour s'adapter aux contraintes multiples du spectacle de rue. Il développe des solutions sonore et lumière adaptées aux demandes toujours renouvelées de l'aérien en extérieur. Son indéniable sens artistique l'amène à créer les lumières des spectacles "Pirouette" et "Dancing Color Box" qu'il ne cessera de réadapter en fonction des contextes de diffusion toujours renouvelés, en salle, sous yourte, en plein-air. Il accompagne des équipes artistiques dans des formes variées de créations - Moustache Cabaret, Burlesque associés ...



## Production :

### L'ÉPATE en L'Air Cie

La Compagnie l'Épate en l'Air est une entreprise artistique fondée en 1997 par deux artistes, auteurs et interprètes : Antoine Dubroux, photographe, comédien-clown, metteur en scène, et Véronique Stékelorom, danseuse aérienne, chorégraphe et pédagogue. La compagnie crée des spectacles de cirque contemporain construits sur des cohérences dramaturgiques qui exploitent plusieurs disciplines artistiques : acrobatie, jonglage, art dramatique, danse, clown, musique, magie, photographie et vidéo. Elle met aussi en oeuvre des ateliers/actions artistiques sur mesure, combinant autant que faire se peut les différentes disciplines artistiques maîtrisées. Ces actions artistiques s'adressent à tous les publics : scolaires, personnes âgées, habitants, parents-enfants, personnes en situation de vulnérabilité. Elle initie des projets photographiques à grande échelle.

De spectacles en duo à ses débuts, la Cie a su ouvrir son univers et constituer des équipes d'artistes pluridisciplinaires lui permettant de concevoir des productions impliquant jusqu'à 10 artistes.

21 années de création artistiques, 9 productions (Mobile, Fée l'un pour l'ogre, Des corps/décors, Jeux en l'air, Dancing Color Box, Petites histoires de cubes, Jungle box, Pirouette, Les Mongol'fiers), une quarantaine de représentations/an en moyenne ; 200h/an d'ateliers créatifs en moyenne.

En 2014, après 8 créations de spectacles de cirque à dominante aérienne diffusés en plein-air et en salles, la Cie prend une orientation artistique autour de la puissance dramaturgique du clown et se dote d'une structure itinérante : une yourte-spectacle de 8 m de diamètre. Au travers de ce projet, la Cie souhaite élargir ses potentialités créatives et se rapprocher des publics les plus éloignés de la culture. Elle travaille en lien étroit avec les communes, les structures culturelles et des groupes de personnes constitués, à la co-construction de projets artistiques permettant une résonance entre ses enjeux créatifs et les enjeux de territoire.

La Compagnie s'entoure d'auteurs, d'artistes et de techniciens nécessaires au développement de propositions professionnelles de qualité. Elle développe des spectacles et des interventions dans plusieurs formes de présence et d'interaction avec les publics : spectacles en frontal et en circulaire avec peu d'interaction du public, spectacles dans l'espace public avec un espace scénique ouvert, spectacles au contact et en interaction avec des individualités ou des groupes spécifiques de public, installations d'art ...

Les spectacles de la Compagnie sont diffusés sur le territoire de l'Essonne et le territoire national.

Au titre d'un travail de recherche et d'interventions artistiques auprès de publics vulnérables, la Compagnie développe une présence constante dans l'hôpital - l'E.P.S. Barthélémy Durand d'Etampes.

La Compagnie poursuit simultanément un objectif d'innovation et d'élargissement des publics. Elle va chercher auprès de tous les publics ses capacités d'émerveillement, son besoin d'être surpris et son intelligence des situations.

**L'épate en l'air Cie** est soutenue par la **Communauté d'Agglomération de l'Etampois Sud Essonne (CAESE) et le Département de l'Essonne**, au titre d'une convention tripartite de Résidence pluriannuelle territoriale (2017 - 2019). **La Région île de France.**  
**Membre du syndicat du cirque et compagnies de création, agréée entreprise solidaire d'utilité sociale.**

## Quelles actions transversales ?

---

### **Rencontre - spectacle :**

La création M. Antoine ou l'art de vous instruire se décline en une rencontre-spectacle sur la figure du clown.

**Public :** collégiens et lycéens

**Durée :** 50 minutes

**Aisance de diffusion :** salle de petite taille (salle de classe, médiathèque, auditorium...)

Le dispositif scénique reprend le minimalisme de la magie de proximité avec une simple table comme matériel.

Antoine Dubroux se transforme peu à peu en Monsieur Antoine, dans une réflexion en action sur le travail corporel, le maquillage, le costume, l'incarnation d'un personnage de clown. Les spectateurs assistent à la transformation d'un comédien en un personnage, étape par étape. Dans le même temps, le comédien interagit avec eux pour faire surgir leurs représentations du clown, l'idée qu'ils s'en font, afin de les amener sur la voie de l'histoire des figures du clown. L'arrivée du clown dans le cirque, dont les interprétations sont multiples, la figure du clown blanc présent dans le théâtre depuis l'Antiquité, le putsch de l'Auguste, le clown au cinéma... Les réactions et les interactions viennent nourrir le travail de l'artiste, qui les réintègre dans sa création.

Le spectacle s'achève sur des tours de magie en close-up, transformation totale du comédien en clown-magicien, incarnation d'un personnage qui lui est propre, dans lequel les élèves retrouveront certains traits caractéristiques du comédien qu'ils ont découvert au début de la rencontre.



## Calendrier :

---

- **Récolte et recherches** : printemps – été 2017

- **Résidence 1** : Automne 2017, 10 jours

C'est le moment de l'écriture faite de mots jetés, de dessin, de plan, de bouts de dialogues, de va-et-vient de la table au plateau, explorant les hypothèses, les stratégies du personnage face au récit qui lui est soumis. Nous ordonnerons, nous trierons, nous testerons toutes ces informations.

- **Résidence 2** : hiver 2017-18, 10 jours

Mise en scène et effets magiques, démarrage de l'habillage sonore

- **Résidence 3** : hiver 2017-18, 10 jours

Création Vidéo

- **Résidence 4** : printemps 2018 - 15 jours

M. Antoine affine, peaufine, confronte et rode son discours avant la sortie de son œuvre.

Sortie de chantier 7 juillet 2018, EPS Barthélémy Durand sous la yourte

Chaque fin de période donnera lieu à des sorties d'ateliers.

## Sortie de création octobre 2018

## Partenaires :

---

### ACQUIS

- *Co-production* :

. Communauté d'agglomération de l'Etampois Sud Essonne (CAESE)

- Accueil en résidence :

. Etablissement Public de Santé Barthélemy Durand – Etampes

. Théâtre de Pithiviers

- *Pré-achat* :

. CAESE

. Festival Festi'mômes – Théâtre Jacques Tati - Orsay

### ... SOLLICITES

- Théâtre de Riom

- Théâtre Firmin Gémier - PNAC d'Antony

- Cité du Cirque, le Mans

- Le Prato, Lille

- Culture à la ferme - Festival des comiques agricoles - Beauquesne

- Espace Marcel Carné - St Michel/orge

- Les Transversales - Verdun

- La Cascade - Bourg St Andeol

*«M. Antoine ou l'honneur de vous instruire» a été sélectionné pour les présentations de projet de CIRCA 2017 à AUCH.*

**contact :**

**Véronique Stekelorom**

06 60 29 50 24

contact@lepateenlair.com

www.lepateenlair.com

**L'ePATE en L'AIR Cie**

Espace Waldeck Rousseau

Allée du Docteur Bourgeois

91150 Etampes

